

JLU

NEUE WEGE. SEIT 1607.

JUSTUS-LIEBIG-  
UNIVERSITÄT  
GIESSEN

# Erste Staatsprüfung im Lehramt für die Studiengänge L1, L2, L3, L5

Wie geht das eigentlich mit der Prüfung?

# für Sie heute hier in der Infoveranstaltung

- Markus Posern                      Leiter der Prüfungsstelle Gießen  
der Hessischen Lehrkräfteakademie
- Sören Mayer                        Stellv. Leiter der Prüfungsstelle Gießen  
der Hessischen Lehrkräfteakademie
- Dr. Eva Gros                        Leiterin des Prüfungsamtes des ZfL
- Wiebke Blumenthal                Studienberaterin in der ZSB
- Beate Caputa-Wießner            Studienberaterin in der ZSB

die Präsentation dieser Infoveranstaltung im Netz

[www.uni-giessen.de/studium/lehramt/infopool](http://www.uni-giessen.de/studium/lehramt/infopool)

**DIE** Netzseite zur Prüfung – Prüfungsstelle Gießen

<https://lehrkraefteakademie.hessen.de/ausbildung-von-lehrkraeften/erste-staatspruefung/pruefungsstellen/pruefungsstelle-giessen>

einige Infos dazu: [www.uni-giessen.de/de/fbz/zentren/zfl/studium/pa/staatspruef](http://www.uni-giessen.de/de/fbz/zentren/zfl/studium/pa/staatspruef)



<https://lehrkraefteakademie.hessen.de/ausbildung-von-lehrkraeften/erste-staatspruefung/pruefungsstellen/pruefungsstelle-giessen>



**Lehrkräfteakademie.  
hessen.de**

► Lehramt an Förderschulen.

## Infos zur Prüfung

Unterlagen und Beratung zur Ersten Staatsprüfung

### Prüfungstermine

Terminübersichten für die  
Prüfungen im Frühjahr und  
Herbst



### Prüfungsunterlagen

Ihre Anmeldung zur Ersten  
Staatsprüfung



### Anrechnungen

Anrechnung von Studien-  
und Prüfungsleistungen



### Kontakt

Sie haben eine Frage an  
uns?



≡ Menü

🔍 Suche

Themen A-Z

Prüfungsstellen

Fortbildungen / Beratung

Vorbereitungsdienst



ZENTRALE  
STUDIENBERATUNG

<https://lehrkraefteakademie.hessen.de/ausbildung-von-lehrkraeften/erste-staatspruefung/pruefungsstellen/pruefungsstelle-giessen>



**Lehrkräfteakademie.  
hessen.de**

☰ Menü

🔍 Suche

Themen A-Z

Prüfungsstellen

Fortbildungen / Beratung

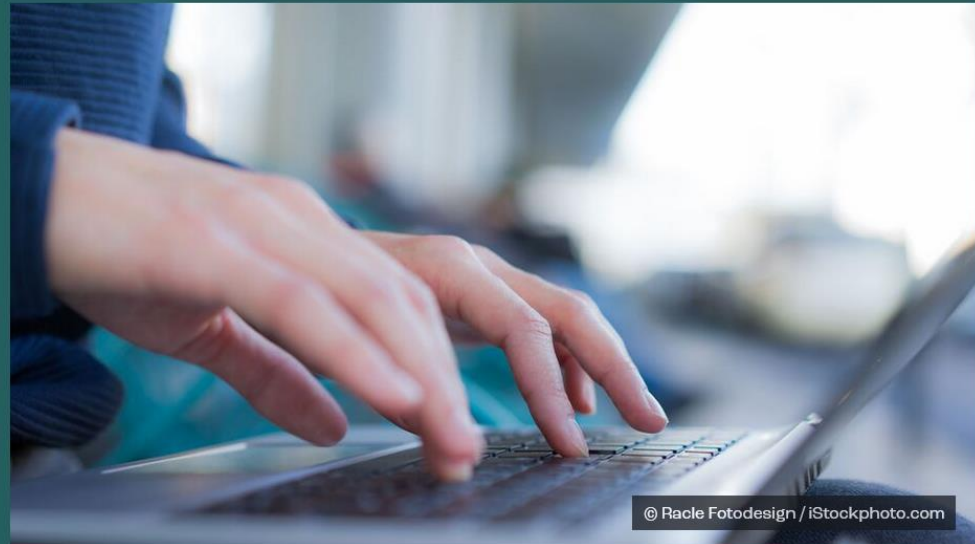
Vorbereitungsdienst

☁️ Frankfurt am Main 14°C

© Deutscher Wetterdienst

Hessischer Radroutenplaner

## Erste Staatsprüfung



### Infos Wissenschaftliche Hausarbeit

Das Bestehen der wissenschaftlichen Hausarbeit ist eine Voraussetzung für die Zulassung zu den Klausuren und mündlichen Prüfungen im Rahmen der Ersten Staatsprüfungen für die Lehrämter.

→ Mehr erfahren



ZENTRALE  
STUDIENBERATUNG

# Bestandteile der Ersten Staatsprüfung generell

1. Modulprüfungen im Studium  
Noten aus 12 Modulen (Anlage 3 StuPo)  
[www.uni-giessen.de/mug/7/7-80-studien-und-prufungsordnungen-modularisierte-lehramter](http://www.uni-giessen.de/mug/7/7-80-studien-und-prufungsordnungen-modularisierte-lehramter)
2. Wissenschaftliche Hausarbeit  
Prüfungsteil und Zulassungsvoraussetzung
3. Klausuren und Mündliche Prüfungen, (Diagnostische Hausarbeit Lehramt an Förderschulen)  
entsprechend des Hess. Lehrerbildungsgesetzes für das gewählte Lehramt

# Prüfungsteile in L1

- **Wissenschaftliche Hausarbeit** (Frist 12 Wochen)

Zulassungsvoraussetzung für Erste Staatsprüfung, muss vor der Meldung abgeschlossen sein

- **Erziehungs- und Gesellschaftswissenschaften:**

2 Prüfungen (in 2 verschiedenen Grundwissenschaften)

- eine als Klausur (4-stündig)
- eine als mündliche Prüfung (30 Minuten)

- **Didaktik der Grundschule und drei Unterrichtsfächer:**

4 Prüfungen, je eine pro Fach,

- eine als Klausur (4-stündig),
- die übrigen als mündliche Prüfungen

(insgesamt 1 Std. = pro Fach 20 Minuten \*)

\* in den Neueren Fremdsprachen zur Hälfte in der Fremdsprache



# Prüfungsteile in L2 und L3

- **Wissenschaftliche Hausarbeit** (Frist 12 Wochen)  
**Zulassungsvoraussetzung für Erste Staatsprüfung, muss vor der Meldung abgeschlossen sein**
- **Erziehungs- und Gesellschaftswissenschaften:**
  - 2 Prüfungen (in 2 verschiedenen Grundwissenschaften)
    - eine als Klausur (4-stündig)
    - eine als mündliche Prüfung (30 Minuten)
- **die zwei Unterrichtsfächer:**
  - 2 Prüfungen, je eine pro Fach
    - eine als Klausur (4-stündig\*)
    - die andere als mündliche Prüfung (je 1 Std. \*)

\* in den Neueren Fremdsprachen zur Hälfte in der Fremdsprache



# Besonderheit Wahlfachprüfung L5

- wird in der Regel bereits nach dem 6. Semester bzw. nach vollständigem Studium des Wahlfachs absolviert  
**Zulassungsvoraussetzung für Erste Staatsprüfung, muss vor Meldung St.pr. abgeschlossen sein**
- Art und Umfang: einstündige mündliche Prüfung
- Anmeldung zur Wahlfachprüfung bei der Hessischen Lehrkräfteakademie

# Prüfungsteile in L5

- **Wissenschaftliche Hausarbeit** (Frist 12 Wochen)

Zulassungsvoraussetzung für Erste Staatsprüfung, muss vor der Meldung abgeschlossen sein

- **Wahlfachprüfung**

Zulassungsvoraussetzung für Erste Staatsprüfung, muss vor der Meldung abgeschlossen sein

- mündliche Prüfung (1 Std.\*)

\* in den Neueren Fremdsprachen zur Hälfte in der Fremdsprache

- **Erziehungs- und Gesellschaftswissenschaften:**

2 Prüfungen (in 2 verschiedenen Grundwissenschaften)

- eine als Klausur (4-stündig)
  - eine als mündliche Prüfung (30 Minuten)

- **zwei förderpädagogische Fachrichtungen:**

- je eine mündliche Prüfung (je 30 Minuten)

- **Diagnostik:**

- Diagnostische Hausarbeit (2 Wochen Erhebung, 1 Woche schreiben)

# Prüfungsfächer in den Grundwissenschaften

Die Prüfungsfächer in den Grundwissenschaften sind definiert durch die grundwissenschaftlichen Aufbaumodule

- Aufbaumodule definieren grundwissenschaftliche Prüfungsbereiche bzw. -fächer und **nicht Prüfer und Inhalte**
- ermöglicht frühzeitige Prüfungsvorbereitung
- Studierende werden auf alle grundwissenschaftlichen Aufbaumodule gleichmäßig verteilt – FlexNow-Anmeldung erforderlich – begrenzte Zahl von Plätzen!
- Studierende erhalten sicher Aufbaumodule jedoch u.U. nicht (zum Wunschtermin) in der gewünschten Grundwissenschaft



Fragen zum Bisherigen?



# Die wissenschaftliche Hausarbeit (WHA)

- die Bearbeitungsfrist für die wissenschaftliche Hausarbeit beträgt in allen Lehramtsstudiengängen **12 Wochen**
- **Für die Anmeldung der Hausarbeit müssen noch nicht alle Studienleistungen vorliegen!!**
- Sie kann in allen Fächern geschrieben werden (Ausnahme MERZ in L1)
- Sie kann **nach absolvierter Zwischenprüfung** jederzeit angemeldet und geschrieben werden
- Sie muss bei der Prüfungsstelle Gießen der Hessischen Lehrkräfteakademie angemeldet werden
- Es gibt **keine** verbindlichen Fristen für den Beginn (und die Anmeldung)
- WHA ist Zulassungsvoraussetzung bei der Meldung zur Prüfung (für Klausuren/mündliche Prüfungen der Ersten Staatsprüfung)
- muss bewertet und bestanden sein  
**(Nachweis) bis spätestens der Meldung zur Ersten Staatsprüfung**

# Fächer für die WHA

L2 und L3:

die beiden Unterrichtsfächer  
die Grundwissenschaften

L1:

die drei Unterrichtsfächer  
die Grundwissenschaften  
die Didaktik der Grundschule

L5\*:

das Unterrichtsfach  
die Grundwissenschaften  
die Fachrichtungen

\* in L5 muss ein Thema mit einem sonderpädagogischen Schwerpunkt bearbeitet werden

Grundsätzlich gilt für Kunst und Musik: die Hausarbeit kann einen künstlerisch-praktischen Schwerpunkt haben.

# Anmeldung der WHA

Bei der Prüfungsstelle der Hessischen Lehrkräfteakademie Gießen

## Infos

<https://lehrkraefteakademie.hessen.de/ausbildung-von-lehrkraeften/erste-staatspruefung/wissenschaftliche-hausarbeit>

## Formulare

[https://lehrkraefteakademie.hessen.de/sites/lehrkraefteakademie.hessen.de/files/2023-02/anmeldung\\_der\\_wissenschaftlichen\\_hausarbeit\\_pruefungsstelle-giessen\\_jan2023.pdf](https://lehrkraefteakademie.hessen.de/sites/lehrkraefteakademie.hessen.de/files/2023-02/anmeldung_der_wissenschaftlichen_hausarbeit_pruefungsstelle-giessen_jan2023.pdf)

[https://lehrkraefteakademie.hessen.de/sites/lehrkraefteakademie.hessen.de/files/2022-03/antrag\\_auf\\_themenstellung\\_fuer\\_die\\_wissenhausarbeit\\_prst-giessen.pdf](https://lehrkraefteakademie.hessen.de/sites/lehrkraefteakademie.hessen.de/files/2022-03/antrag_auf_themenstellung_fuer_die_wissenhausarbeit_prst-giessen.pdf)



# Zeitliche Planung der WHA

insgesamt mindestens **24 Wochen** einplanen für Schreiben und Begutachtung

## **Faustregel:**

> für die Prüfungskampagne im Herbst: Beginn WHA Ende Januar/Anfang Februar

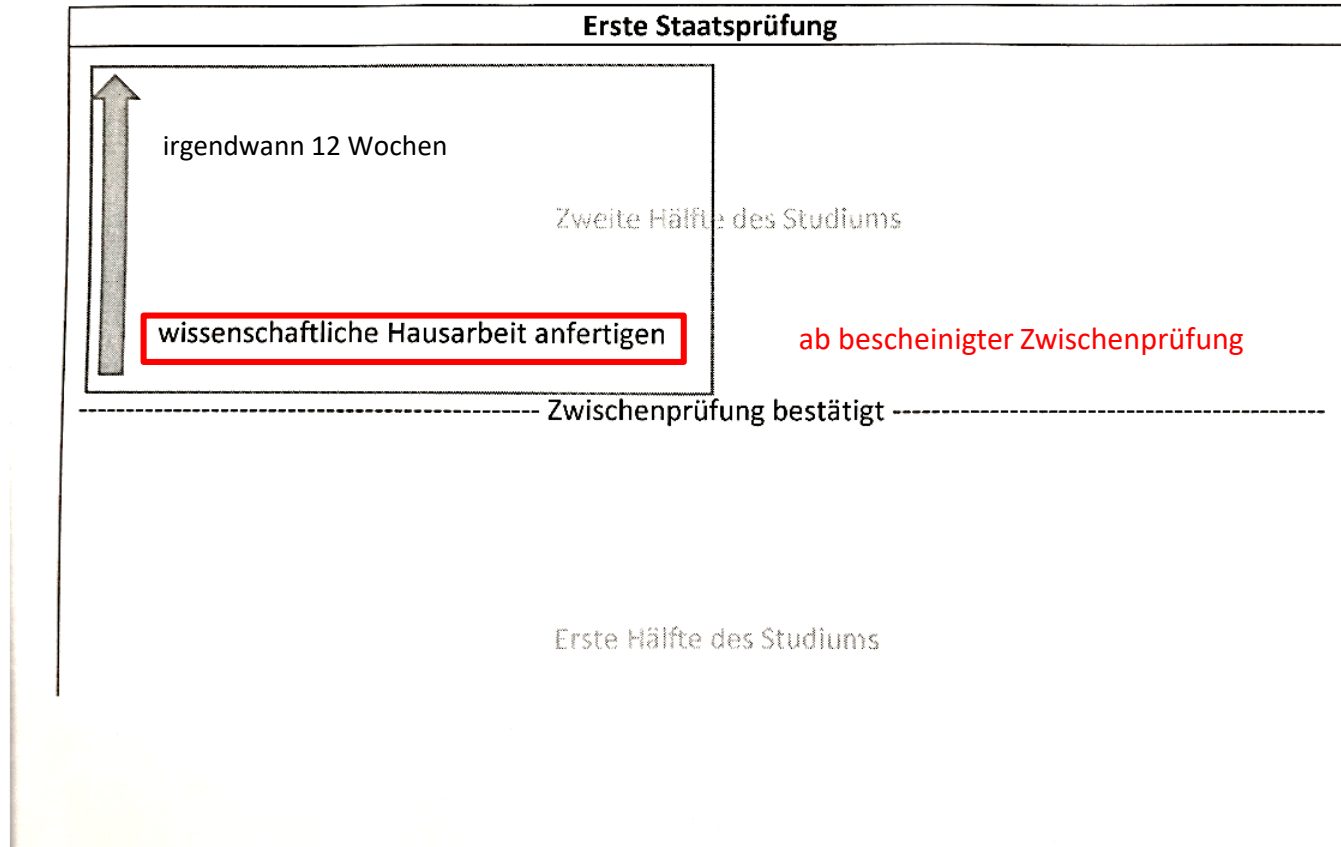
> für die Prüfungskampagne im Frühjahr: Beginn WHA Ende Juli/Anfang August (Vorjahr)

(spätestens! Frühere Zeitplanung zu Terminen/Zeitfenstern nach Wunsch möglich; es gibt keine festen Termine)

- Zeitliche Absprachen mit Prüfer/Prüferin treffen!!
- Wiss. Hausarbeit in der Prüfungsstelle abgeben (nie dem Prüfer/der Prüferin).
- Zusätzliche Abgabe der Wissenschaftlichen Hausarbeit in digitalisierter Form



# Die wiss. Hausarbeit im Lehramts-Studium





Fragen zum Bisherigen?



# Zeitlicher Ablauf - Meldung und Prüfungsteile – Teil I

ungefährer zeitlicher Ablauf

<b>Erste Staatsprüfung für die Lehrämter</b>	<b>Prüfung im Frühjahr</b>	<b>Prüfung im Herbst</b>
<b>Ausgabe der Meldeunterlagen</b> und Terminvergabe für die Meldung	Oktober	März/April
<b>Abgabe der Prüferwünsche i. d. Lehrkräfteakademie</b>	November	April
<b>FlexNow Ausdruck beim Prüfungsamt ZfL abholen</b> Studienleistungen-Übersicht (feste Frist! siehe Netzseite ZfL)	i.d.R. Anfang Januar	i.d.R. Anfang Juli
<b>Abgabe der Meldeunterlagen i.d. Lehrkräfteakademie</b> am individuellen Termin  <b>(Meldung!)</b>	<b>i.d.R. im Januar/Februar</b>	<b>i.d.R. im Juni/Juli</b>

# Zeitlicher Ablauf - Meldung und Prüfungsteile - Teil II

ungefährer zeitlicher Ablauf

<b>Zulassung zur 1. Staatsprüfung</b> und Einladung zu den Klausuren	Januar/Februar	August
<b>Klausuren</b>	Februar/März  (bei L5 hier auch Diagnostische Hausarbeit)	August/September  (bei L5 hier auch Diagnostische Hausarbeit bis Okt)
<b>mündliche Prüfungen</b>	März bis spätestens Mitte Mai	September bis spätestens Mitte November
<b>Zeugnisausgabe</b>	i.d.R. 2. Hälfte Juni	i.d.R. 2. Hälfte Dez.

# Genauere Prüfungstermine

## Aktuelle Prüfungstermine

<https://lehrkraefteakademie.hessen.de/ausbildung-von-lehrkraeften/erste-staatspruefung/pruefungsstellen/pruefungsstelle-giessen/pruefungstermine>



Fragen zum Bisherigen?



# Prüfer/innen-Wünsche

- Ein Anspruch auf die Wahl bestimmter Prüfenden besteht nicht (HLbG und HLbGDV)!
- Wünsche werden abgefragt
- Bestätigung durch den oder die Prüfende ist i.d.R. vorgesehen – Zusagen von Lehrenden gesammelt auf einem „Formular für Prüferunterschriften“ (Meldeunterlagen) **Ausnahme siehe Grundwissenschaften**
- Potentielle Prüfende rechtzeitig kontaktieren und Zusage einholen
- Vorher erkundigen, wer prüfungsberechtigt ist!!!
- Einige Fächer machen zentrale Verteilung auf Prüfende

z.B. Psychologie, Soziologie, Mathe ... (im Fach erkundigen)

# Prüfende in den Grundwissenschaften

- Zur Meldung für die Erste Staatsprüfung benötigen Sie **keine Unterschrift von Ihren gewünschten Prüfern in den Grundwissenschaften** (Politologie, Soziologie, Erziehungswissenschaft, Psychologie)
- Sie tragen auf unserem [Formular „Grundwissenschaften“](#) **nur den Namen** Ihres gewünschten Prüfers ein.
- Dieses „Prüferwunschblatt“ legen Sie in der Prüfungsstelle Gießen bei Abholung der Meldeunterlagen im Frühjahr bzw. im Herbst vor.
- Die Zuteilung erfolgt dann durch die Prüfungsstelle Gießen  
- entsprechend der zur Verfügung stehenden Kapazitäten in den jeweiligen Bereichen.
- Über die endgültige Verteilung werden Sie durch die Internetseite der HLA und Aushang in der Prüfungsstelle informiert.

## Achtung!

Wenn Sie bereits eine schriftliche Anrechnung von Prüfungsteilen der Ersten Staatsprüfung durch die Prüfungsstelle Gießen erhalten haben, vermerken Sie dies auf dem Vordruck anstelle des Prüfernemens.



# Wie kommen Sie zu Prüfenden und Themen?

## Grundwissenschaften

Politik [www.uni-giessen.de/de/fbz/fb03/institutefb03/ifp/studienprofil/studiengaenge/gwpolitologie/pruefungsberechtigte](http://www.uni-giessen.de/de/fbz/fb03/institutefb03/ifp/studienprofil/studiengaenge/gwpolitologie/pruefungsberechtigte)

Soziologie [www.uni-giessen.de/de/fbz/fb03/institutefb03/soziologie/studium/lehramt](http://www.uni-giessen.de/de/fbz/fb03/institutefb03/soziologie/studium/lehramt)

Psychologie [www.uni-giessen.de/fbz/fb06/psychologie/studium/lehramt/examen](http://www.uni-giessen.de/fbz/fb06/psychologie/studium/lehramt/examen)

## alle Fächer

Zwischen den Fächern kann die Zahl der Prüfenden variieren, deren Unterschrift benötigt wird.

Fach-Üblichkeiten in den Fächern nachfragen z.B. bei Studienfachberatung und Prüfungsberechtigten

## zur besseren Planung

längerfristig im Vorfeld Erkundigungen einzuholen bei den Fächern/Prüfungsberechtigten

# Wie viele Prüfende? Wie vorgehen?

- **Mündlich**

eine prüfende Person aussuchen, die nennt in der Regel einen zweiten oder Sie suchen diese.

Eine Person muss fachdidaktische, die andere fachwissenschaftliche Anteile übernehmen. Diese müssen dabei nicht unbedingt aus diesem Bereich kommen.

- **Klausur**

i.d.R. eine Person nennen, die informiert, wie es läuft.

Ob zentrale Themenstellung, oder wer für den zweiten Teil verantwortlich ist...

außerdem informieren die Institute über die jeweilige Vorgehensweisen...

# Leistungsnachweis über Ihre Studienleistungen

vom Prüfungsamt des ZfL wird der **Leistungsübersicht** für die Prüfungsmeldung erstellt:

Übersicht aller Studienleistungen,  
sowie infrage kommenden Module, die in Note eingehen können  
(= FlexNow-Ausdruck mit Übersicht der Module aus Anlage 3 der StuPo)

Zeitfenster dafür:

ab Ende Juni/Anfang Juli bzw. ab Ende Dezember/Anfang Januar

*(Kontakt zum Prüfungsamt des ZfL aktuell pandemiebedingt telefonisch)*

**nächster aktueller Termin: 4. Juli 2023**

Kontrollieren Sie frühzeitig und regelmäßig Ihre FlexNow-Daten auf Vollständigkeit!

Bei fehlenden Einträgen in FlexNow:

so früh wie möglich mit den verantwortlichen Dozierenden in Verbindung setzen, um ausstehende Noten etc. noch fristgerecht zu erhalten. Rückfragen gerne auch ans Prüfungsamt im ZfL.

# Bei der Ausgabe der Meldeunterlagen

## Mitbringen

Ein Formular „Grundwissenschaften“ reichen Sie bei Ausgabe der Meldeunterlagen ein –

Sie erklären dort, in welcher Grundwissenschaft

Sie die Klausur und in welcher die Mündliche Prüfung wünschen

## Sie erhalten

einen individuellen Termin für Ihre Meldung (Tag und Uhrzeit)

# Meldung zur Ersten Staatsprüfung

## Mitbringen zur Meldung

- Übersicht aller infrage kommenden Module, die in die Note einfließen
  - ist ersichtlich aus Leistungsübersicht (= FlexNow-Ausdruck)  
die vom Prüfungsamt ZfL (laut Anlage 3 der StuPo) erstellt wird
- Mitbringen: Bei der Meldung werden die Module von den Studierenden benannt, die in die Staatsprüfungs-Note einfließen sollen!!

# Zulassung zur Ersten Staatsprüfung

für die Zulassung sind nachzuweisen:

- Module, die in die Erste Staatsprüfung notenmäßig einfließen
- ordnungsgemäßes Studium für das angestrebte Lehramt
- Bestehen der Zwischenprüfung
- bei Bewerberinnen und Bewerbern L5 Bestehen der Wahlfachprüfung
- Abschluss der Pflichtmodule mit jeweils mindestens fünf Punkten  
und des Betriebspraktikums
- die Ableistung der schulpraktischen Studien (bei L5 ggf. Praxissemester)  
sowie Orientierungs- **und Betriebspraktikums** (nicht bei L5 mit Praxissemester)
- die Bewertung der wissenschaftlichen Hausarbeit mit mind. 5 Punkten

## Nachreichen von Unterlagen

- Ein Nachreichen von Studiennachweisen nach der Meldung wird schwierig...
- ... und ist aller-aller-spätestens denkbar bis einen Arbeitstag vor der ersten Klausur
- Es erfolgt keine Zulassung ohne vollständige Unterlagen
- Kandidat\*innen können unterschreiben, dass sie auf die ordnungsgemäße Ladefrist verzichten (Zulassung muss eine Woche vor Prüfungsbeginn erfolgen), dann können sie nachreichen bis einen Tag vor dem ersten Prüfungsteil der Ersten Staatsprüfungen (sie erhalten also ihre Zulassung im ungünstigsten Fall einen Tag vorher.)

# Wichtig: Lebenspraktische Hinweise

**In der gesamten Phase der Ersten Staatsprüfung,**  
also im Zeitraum von Mitte Februar bis Mitte Mai  
bzw. von Mitte August bis Mitte November  
**KEINEN Urlaub einplanen** und erreichbar sein.

Auch wenn die Prüfungstermine von der Prüfungsstelle Gießen organisiert und an die Kandidat\*innen verschickt worden sind, kann es immer noch zu kurzfristigen Terminverschiebungen kommen (z.B. durch Krankheit/Verhinderung von Prüfenden).

Dringender Hinweis:

Auch nach Erhalt der Prüfungstermine keine Urlaubsplanungen vornehmen,  
die im Gesamtzeitraum der Ersten Staatsprüfungen liegen!



Fragen zum Bisherigen?



# Notenberechnung Erste Staatsprüfung L1

## Gewichtung der einzelnen Prüfungsteile

Die **Gesamtnote** wird aus den jeweiligen Noten und Modulen (im Punktesystem) wie folgt ermittelt:

Prüfungsteil und Gewichtung	Erläuterung
<b>I. Wissenschaftliche Hausarbeit</b> <ul style="list-style-type: none"><li>• [Note x 2]</li></ul>	Die Summe der gewichteten Note fließt mit <b>10 %</b> in die Erste Staatsprüfung ein.
<b>II. Allgemeine Prüfungen in den Grundwissenschaften</b> <ul style="list-style-type: none"><li>• Erziehungswissenschaften: [Note x 1]</li><li>• Gesellschaftswissenschaften: [Note x 1]</li></ul>	
<b>III. Unterrichtsfächer</b> <ul style="list-style-type: none"><li>• Fach 1: [Note x 1]</li><li>• Fach 2: [Note x 1]</li><li>• Fach 3: [Note x 1]</li><li>• Didaktik der Grundschule: [Note x 1]</li></ul>	Die Summe der gewichteten Noten fließt mit <b>30 %</b> in die Erste Staatsprüfung ein.
<b>IV. Gesamtpunkte aus 12 Modulen</b> <ul style="list-style-type: none"><li>• [Note]</li></ul>	Die Summe der Noten fließt mit <b>60 %</b> in die Erste Staatsprüfung ein.



# Notenberechnung Erste Staatsprüfung L2

## Gewichtung der einzelnen Prüfungsteile

Die **Gesamtnote** wird aus den jeweiligen Noten und Modulen (im Punktesystem) wie folgt ermittelt:

Prüfungsteil und Gewichtung	Erläuterung
<b>I. Wissenschaftliche Hausarbeit</b> <ul style="list-style-type: none"><li>• [Note x 2]</li></ul>	Die Summe der gewichteten Note fließt mit <b>10 %</b> in die Erste Staatsprüfung ein.
<b>II. Allgemeine Prüfungen in den Grundwissenschaften</b> <ul style="list-style-type: none"><li>• Erziehungswissenschaften: [Note x 1]</li><li>• Gesellschaftswissenschaften: [Note x 1]</li></ul>	Die Summe der gewichteten Noten fließt mit <b>30 %</b> in die Erste Staatsprüfung ein.
<b>III. Unterrichtsfächer</b> <ul style="list-style-type: none"><li>• Fach 1: [Note x 2]</li><li>• Fach 2: [Note x 2]</li></ul>	
<b>IV. Gesamtpunkte aus 12 Modulen</b> <ul style="list-style-type: none"><li>• [Note]</li></ul>	Die Summe der Noten fließt mit <b>60 %</b> in die Erste Staatsprüfung ein.



## Gewichtung der einzelnen Prüfungsteile

Die **Gesamtnote** wird aus den jeweiligen Noten und Modulen (im Punktesystem) wie folgt ermittelt:

Prüfungsteil und Gewichtung	Erläuterung
<b>I. Wissenschaftliche Hausarbeit</b> <ul style="list-style-type: none"><li>• [Note x 2]</li></ul>	Die Summe der gewichteten Note fließt mit <b>10 %</b> in die Erste Staatsprüfung ein.
<b>II. Allgemeine Prüfungen in den Grundwissenschaften</b> <ul style="list-style-type: none"><li>• Erziehungswissenschaften: [Note x 1]</li><li>• Gesellschaftswissenschaften: [Note x 1]</li></ul>	Die Summe der gewichteten Noten fließt mit <b>30 %</b> in die Erste Staatsprüfung ein.
<b>III. Unterrichtsfächer</b> <ul style="list-style-type: none"><li>• Fach 1: [Note x 2]</li><li>• Fach 2: [Note x 2]</li></ul>	
<b>IV. Gesamtpunkte aus 12 Modulen</b> <ul style="list-style-type: none"><li>• [Note]</li></ul>	Die Summe der Noten fließt mit <b>60 %</b> in die Erste Staatsprüfung ein.

# Notenberechnung Erste Staatsprüfung L5

## Gewichtung der einzelnen Prüfungsteile

Die **Gesamtnote** wird aus den jeweiligen Noten und Modulen (im Punktesystem) wie folgt ermittelt:

Prüfungsteil und Gewichtung	Erläuterung
<b>I. Wissenschaftliche Hausarbeit</b> <ul style="list-style-type: none"><li>• [Note x 2]</li></ul>	Die Summe der gewichteten Note fließt mit <b>10 %</b> in die Erste Staatsprüfung ein.
<b>II. Allgemeine Prüfungen in den Grundwissenschaften</b> <ul style="list-style-type: none"><li>• Erziehungswissenschaften: [Note x 1]</li><li>• Gesellschaftswissenschaften: [Note x 1]</li></ul>	
<b>III. Unterrichtsfächer</b> <ul style="list-style-type: none"><li>• Fachrichtung 1: [Note x 1]</li><li>• Fachrichtung 2: [Note x 1]</li><li>• Wahlfach: [Note x1]</li></ul>	Die Summe der gewichteten Noten fließt mit <b>30 %</b> in die Erste Staatsprüfung ein.
<b>IV. Diagnostische Hausarbeit</b> <ul style="list-style-type: none"><li>• [Note x1]</li></ul>	
<b>V. Gesamtpunkte aus 12 Modulen</b> <ul style="list-style-type: none"><li>• [Note]</li></ul>	Die Summe der Noten fließt mit <b>60 %</b> in die Erste Staatsprüfung ein.



## Erste Staatsprüfung – Ziele der Prüfung

- § 17 HLbG – Zweck der Prüfung

Die Erste Staatsprüfung für ein Lehramt an öffentlichen Schulen dient der Feststellung, ob die Bewerberin oder der Bewerber die durch das Studium zu erwerbenden fachwissenschaftlichen, fachdidaktischen und erziehungs- sowie gesellschaftswissenschaftlichen Voraussetzungen für das angestrebte Lehramt besitzt.

- Kompetenzrahmen für die Erste Staatsprüfung

[http://lehrkraefteakademie.hessen.de/sites/lehrkraefteakademie.hessen.de/files/content-downloads/Kompetenzen\\_und\\_Inhalte.pdf](http://lehrkraefteakademie.hessen.de/sites/lehrkraefteakademie.hessen.de/files/content-downloads/Kompetenzen_und_Inhalte.pdf)



# Was tun, wenn's schiefgeht?

Geregelt in HLbG und HLbGDV

## 7.80 Studien- und Prüfungsordnungen modularisierte Lehrämter



<b>7.80.00</b> <b>Nr. 1</b>	<a href="#">Hessisches Lehrbildungsgesetz (HLbG)</a>
<b>7.80.00</b> <b>Nr. 2</b>	<a href="#">Verordnung zur Durchführung des Hessischen Lehrbildungsgesetzes (HLbGDV)</a>
<b>7.81.00</b>	<del>Studien- und Prüfungsordnung für das Lehramt an Grundschulen (L1)</del>
<b>7.81.00</b>	<del>Studien- und Prüfungsordnung für das Lehramt an Grundschulen mit dem Unterrichtsfach Islamische Religion / Ethik</del>

§ 25

Rücktritt, Verhinderung, Versäumnis

§ 28

Nachholprüfung

§ 30

Wiederholungsprüfung



# Fristen für den Vorbereitungsdienst in Hessen

## **Bewerbungsschluss**

aktive Bewerbung nötig

für Vorbereitungsdienst Hessen

1. Juli

1. Januar

## **Einstellungstermin**

für Vorbereitungsdienst in Hessen

1. November

1. Mai





# Darf es etwas mehr sein?

## Erweiterungs- und Zusatzprüfungen

### Erweiterungsprüfung

**erweitert** den Fächerkanon im eigenen Lehramt

weitere Fächer (oder bei L5 Fachrichtungen) im selben Lehramt

Ablegen der Erweiterungsprüfung **frühestens nach 1. Staatsprüfung**

[www.uni-giessen.de/studium/studienangebot/lehramt/erweiterung](http://www.uni-giessen.de/studium/studienangebot/lehramt/erweiterung)

### Zusatzprüfung

**zusätzliche** Lehrbefähigung für zusätzliche Schulform

L1 -> Zusatzprüfung zu L2 und L5 denkbar

L2 -> Zusatzprüfung zu L1 und L5 denkbar

L3 -> Zusatzprüfung zu L1, L2 und L5 denkbar

L5 -> Zusatzprüfung zu L1 und L2 denkbar

Es gibt **keine Zusatzprüfung** zu L3 und auch nicht zum Beruflichen Lehramt!

Zusatzprüfung kann **frühestens nach 2. Staatsprüfung** abgelegt werden

[www.uni-giessen.de/studium/studienangebot/lehramt/zusatz](http://www.uni-giessen.de/studium/studienangebot/lehramt/zusatz)

Und jetzt Gelegenheit für Fragen zu Ablauf und Organisation der Staatsprüfung

Bitte verzichten Sie auf rein individuelle Fragen zu Ihrer persönlichen Situation, die andere Teilnehmende nicht betreffen. Dazu bitte die direkten Kontaktmöglichkeiten nutzen.

# Kontaktmöglichkeit für individuelle Fragen

- Markus Posern                      Tel.: 0641 20081-541; E-Mail: [Markus.Posern@kultus.hessen.de](mailto:Markus.Posern@kultus.hessen.de)
- Sören Mayer                         Tel.: 0641 20081-530; E-Mail: [Soeren.Mayer@kultus.hessen.de](mailto:Soeren.Mayer@kultus.hessen.de)

<https://lehrkraefteakademie.hessen.de/lehrausbildung/pruefungsstellen/giessen/kontakt>

- Dr. Eva Gros                         Tel.: 0641 - 99 – 15455; E-Mail: [Eva.Gros@admin.uni-giessen.de](mailto:Eva.Gros@admin.uni-giessen.de)  
[www.uni-giessen.de/fbz/zentren/zfl/studium/pa/pa](http://www.uni-giessen.de/fbz/zentren/zfl/studium/pa/pa)
- Wiebke Blumenthal                Terminvereinbarung möglich über [zsb@uni-giessen.de](mailto:zsb@uni-giessen.de)  
Beate Caputa-Wießner            telefonisch 0641-99 16223 oder über Call Justus 0641-99 16400

**JLU**

NEUE WEGE. SEIT 1607.

JUSTUS-LIEBIG-  
 UNIVERSITÄT  
GIESSEN

**VIEL ERFOLG BEI IHRER ERSTEN STAATSPRÜFUNG!**